

2026학년도

경영대학원 신입생 오리엔테이션



서울시립대학교
UNIVERSITY OF SEOUL

오리엔테이션 순서

1. 경영대학원 소개
2. MBA 학위과정 및 교과목 안내
3. 학사정보 및 수강신청 안내
4. 학교생활 안내
5. 원우회 안내

1. 경영대학원 소개

1. Mission & Principal Objects

2. 경영대학원 조직도

3. 경영대학원 원장·부원장 소개

4. 교수진 소개

5. 경영대학원 연락처

Mission & Principal Objects

Mission

- ✓ 새로운 시대가 요구하는 경영지식으로 사회에 공헌하는 경영 인재를 육성

Principal Objects

- ✓ 통합적인 관점 (Integrated View) 에서의 경영교육
- ✓ 실무 중심 교육 지향
- ✓ 수요자 중심의 전공영역 운영
[회계, 재무, 인사조직, 마케팅, 오퍼레이션스, 경영정보, 국제경영]

Accreditation

- ✓ 경영학교육인증 최고등급 '5년인증' 획득 - 한국경영교육인증원



미래관 - 경영대학 및 경영대학원 소재



경영대학(원) 주요 시설 및 현황

- 건물: 미래관 (지상 12층, 지하 2층)

- 주요 시설 현황

강의실, PC실, 세미나실,

경영/경제 전문 도서관(3층)

경영대학 교수연구실(10~12층)

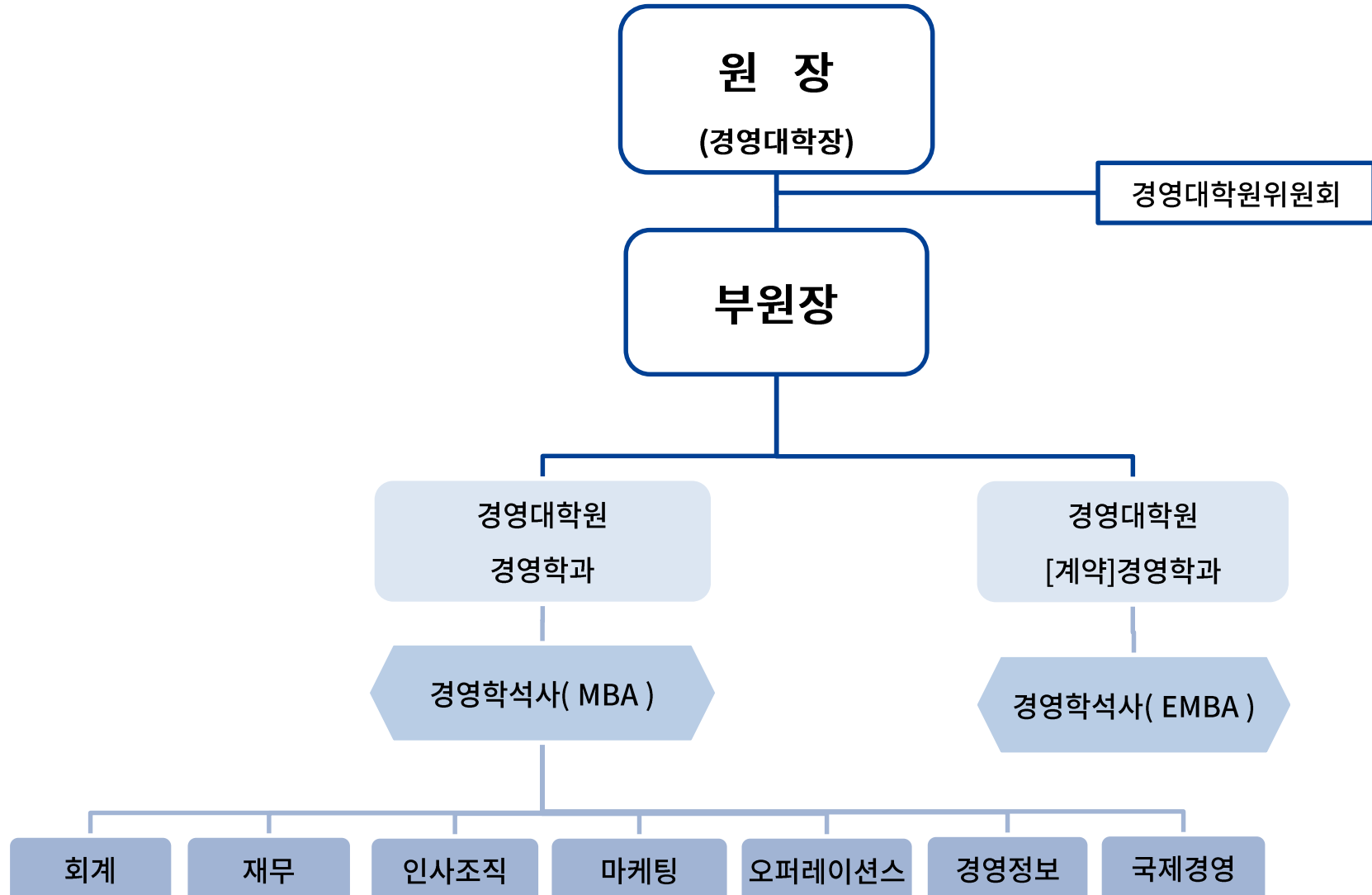
원우회실(2층)

SUBWAY(1층)

증명서 무인 발급(1층)

주차정산기(1층) 등

경영대학원 조직도



경영대학원 원장 소개



황 유 섭 경영대학원장

Education

- 애리조나 대학교 경영학 박사
- 애리조나 대학교 경영학 석사
- 애리조나 대학교 경영학 학사

Subjects

- 담당 전공영역
: 경영정보

Contacts

- 연락처 : 02) 6490 – 2200(원장실)
- E-mail : yousub@uos.ac.kr

경영대학원 부원장 소개



김 종 검 경영대학원부원장

Education

- Rutgers University 경영학 박사
- Indiana University 회계학 석사
- 서강대학교 경영학 석사
- 서강대학교 경영학 학사

Subjects

- 담당 전공영역
: 회계

Contacts

- 연락처 : 02) 6490 – 2266(연구실)
- E-mail : jongkyum79@uos.ac.kr

경영대학원 교수진_회계



박종찬 교수

jcpark@uos.ac.kr
02-6490-2235



김경태 교수

ktkim@uos.ac.kr
02-6490-2238



장금주 교수

spring2030@uos.ac.kr
02-6490-2245



김유라 교수

yurak0@uos.ac.kr
02-6490-2256



정주렴 교수

jrchung0@uos.ac.kr
02-6490-2262



이세중 교수

lee0819@uos.ac.kr
02-6490-2265



김종겸 교수

jongkyum79@uos.ac.kr
02-6490-2266



김경원 교수

nataliekim21@uos.ac.kr
02-6490-2222

경영대학원 교수진_재무



박종원 교수

parkjw@uos.ac.kr
02-6490-2234



강형철 교수

hckang@uos.ac.kr
02-6490-2243



정병욱 교수

chongbu@uos.ac.kr
02-6490-2250



김정민 교수

kimjm2016@uos.ac.kr
02-6490-2259



김용준 교수

jkim@uos.ac.kr
02-6490-2264



임현중 교수

hyun.im@uos.ac.kr
02-6490-2268



이상원 교수

slee@uos.ac.kr
02-6490-2269

경영대학원 교수진_인사조직



이춘우 교수

choonwoo@uos.ac.kr
02-6490-2232



최영준 교수

yjchoi@uos.ac.kr
02-6490-2244



김상순 교수

sskim@uos.ac.kr
02-6490-2249



서유미 교수

ys263@uos.ac.kr
02-6490-2254



류준열 교수

jylew@uos.ac.kr
02-6490-2257

경영대학원 교수진_마케팅



이성호 교수

shlee@uos.ac.kr
02-6490-2227



신동우 교수

dshin@uos.ac.kr
02-6490-2239



송지희 교수

jiheesong@uos.ac.kr
02-6490-2240



황인석 교수

hwangis@uos.ac.kr
02-6490-2242



강영선 교수

yskang2014@uos.ac.kr
02-6490-2255



장우정 교수

wchang3@uos.ac.kr
02-6490-2260



이지수 교수

jisuyi@uos.ac.kr
02-6490-2225

경영대학원 교수진_오퍼레이션스



안성제 교수

sjahn@uos.ac.kr
02-6490-2230



양재환 교수

jyang@uos.ac.kr
02-6490-2236



문용마 교수

yongma@uos.ac.kr
02-6490-2248



임희종 교수

limh@uos.ac.kr
02-6490-2261

경영대학원 교수진_경영정보



장남식 교수

nchang@uos.ac.kr
02-6490-2228



황유섭 교수

yousub@uos.ac.kr
02-6490-2241



최보름 교수

bchoi@uos.ac.kr
02-6490-2263



김건우 교수

keunwoo.kim@uos.ac.kr
02-6490-2267



정재훈 교수

jaehoon@uos.ac.kr
02-6490-2221

경영대학원 교수진_국제경영



표민찬 교수
minpyo@uos.ac.kr
02-6490-2246



최우진 교수
wjchoi@uos.ac.kr
02-6490-2251



김은수 교수
eunsoo@uos.ac.kr
02-6490-2223



송일환 교수
ilhwasong@uos.ac.kr
02-6490-2224

경영대학원 연락처

- 원 장 실: 02-6490-2200 (원장실)
02-6490-2241 (연구실)
- 부원장실: 02-6490-2266 (연구실)
- 행정실 : 미래관 5층 508호
TEL. 02-6490-2202~2203
FAX. 02-6490-2209
E-mail. uosmba@uos.ac.kr

2. MBA 학위과정 및 교과목 안내

1. 학위과정

[별첨] 학위과정 수여 요건 체크리스트 - 22p

2. 교과목 안내

3. 전공영역별 과목소개

학위과정

■ 학위취득 조건

- ✓ 4학기 이상 등록하고 지정된 교과과정 이수한 자
- ✓ 33학점 이상 취득, 평균 평점 3.0 이상
- ✓ 프로젝트과제연구 성적 B0이상
- ✓ 연구윤리교육을 이수한 자

■ 교과목 이수

구분	학점	교과목 수
기초선택	18	6
전공선택	15	5
계	33	11

학위과정

■ 교과목 이수 요건

학기	교과구분	이수학점		
1,2	기초선택	18학점(6과목)		
3,4	전공선택	본인 전공영역 내 전공선택 과목	9학점(3과목)	15학점 (5과목)
		본인 전공영역 내 프로젝트과제연구	3학점(1과목)	
		전체 전공영역 내 전공선택 과목	3학점(1과목)	
※ 수료 최소 이수학점: 33학점(11과목)				

학위과정

■ 전공영역의 운영과 인정

- ✓ 프로젝트과제연구 과목 포함, 본인 전공영역 내 전공선택 과목을 **12학점(4과목)이상**

취득하면 전공 이수로 인정

- ✓ 전공 이수 인정 예시) 오퍼레이션스 전공을 신청한 학생

[전공 이수로 인정되는 경우]

수강 과목(전공선택)

경영과학(오퍼레이션스)

서비스관리(오퍼레이션스)

품질경영(오퍼레이션스)

국제마케팅(국제경영)

*오퍼레이션스 프로젝트과제연구

본인 전공영역 내 전공선택 과목을 **4과목** 이수

[전공 이수로 인정되지 않는 경우]

수강 과목(전공선택)

경영과학(오퍼레이션스)

서비스관리(오퍼레이션스)

파생증권론(재무)

소비자행동(마케팅)

*오퍼레이션스 프로젝트과제연구

본인 전공영역 내 전공선택 과목을 **3과목** 이수

학위과정 수여 요건 체크리스트

서울시립대학교 경영대학원 학위수여에 필요한 요건입니다.
 졸업이수요건 미충족이 되어 학위수여를 받지 못하는 경우가 없도록 반드시 확인하시기 바랍니다.
 대학행정정보시스템 > 개인정보 > 전체요약화면에서 수강, 학점, 연구윤리 관련 확인이 가능합니다.
 전공영역신청은 매학기 학기가 종료된 후 uosmba@uos.ac.kr로 신청을 받습니다.
 본인이 안내받은 기간(재적학기 2학기가 끝나는 시점)에 해당 메일로 신청서를 제출했는지 확인하시면 됩니다.
 (세부 전공의 경우 졸업 시 행정시스템에 입력이 되기 때문에 행정실로 문의하실 경우 확인이 늦다는 점 참고바랍니다.)

내용	비고	확인
총 이수학점이 33학점 이상인가?		
총 평점이 3.0(B0)이상인가?		
전공영역신청을 했는가?	재적학기 2학기에 신청	
본인 전공에 맞게 프로젝트과제연구수업을 들었는가?	전공영역 변경 신청자는 변경한 전공의 프로젝트수업 수강	
프로젝트과제연구수업 평점이 3.0(B0)이상인가?		
기초선택 과목 6개 이상 수강하였는가?		
전공선택 과목 5개 이상 수강하였는가?	본인전공 4개+타전공1개 또는 본인전공 5개 수강 가능, 각 교과목별 교과구분 및 전공영역은 학사안내>수업및교과과정 메뉴에서 확인	
전공선택 과목 중 본인 전공영역의 수업을 4개 이상(프로젝트과제연구 포함) 들었는가?		
연구윤리교육을 이수하였는가?	경영대학원 홈페이지 공지사항 > [연구윤리] 게시물 반드시 확인	
연구윤리교육 이수증 업로드 후 승인이 되었는가?	대학행정정보시스템 > 개인정보 > 전체요약화면 > 연구윤리교육이수-승인완료 후 이수여부가 "Y"로 표시	

경영대학원 교과목 (기초선택)

구분	교과번호	교과목명	학점	개설학기		
				1학기	2학기	
기초선택 (1,2학기)	공통	GB2001	경영통계	3	○	
		GB2002	회계원리	3	○	
		GB2003	인사관리	3		○
		GB2005	재무관리	3	○	
		GB2006	오퍼레이션스 관리	3		○
		GB2007	경영정보시스템	3		○
		GB2008	국제경영학	3		○
		GB2009	마케팅의 이해	3	○	

※ 학기별 최대 9학점까지 이수 가능

경영대학원 교과목 (전공선택)

구 분	전공영역	교과번호	교과목명	학점	개설학기	
					1	2
전공선택 (3,4학기)	인사조직	GB2011	전략경영론	3	○	
		GB2012	조직행동과 팀 경영론	3	○	
		GB2013	조직개발과 경영혁신컨설팅	3		○
		GB2014	국제인사조직 전략론	3		○
		GB2015	인사조직 프로젝트과제연구	3	○	○
	마케팅	GB2025	마케팅 프로젝트과제연구	3	○	○
		GB2026	소비자행동	3	○	
		GB2027	마케팅인텔리전스	3	○	
		GB2028	마케팅커뮤니케이션	3		○
		GB2029	전략적마케팅	3		○

경영대학원 교과목 (전공선택)

구분	전공영역	교과번호	교과목명	학점	개설학기	
					1	2
전공선택 (3,4학기)	재무	GB2031	투자론	3	○	
		GB2032	파생증권론	3		○
		GB2034	자본시장론	3		○
		GB2035	재무 프로젝트과제연구	3	○	○
		GB2036	기업 재무론	3	○	
	오퍼레이션스	GB2041	경영과학	3		○
		GB2042	서비스관리	3	○	
		GB2043	품질경영	3		○
		GB2044	공급사슬관리	3	○	
		GB2046	오퍼레이션스 프로젝트과제연구	3	○	○
	국제경영	GB2051	국제기업환경론	3	○	
		GB2052	국제마케팅	3		○
		GB2053	국제재무론	3	○	
		GB2054	국제경영 전략론	3		○
		GB2055	국제경영 프로젝트과제연구	3	○	○

경영대학원 교과목 (전공선택)

구분	전공영역	교과번호	교과목명	학점	개설학기	
					1	2
전공선택 (3,4학기)	회계	GB2061	회계이론과 실제	3	○	
		GB2062	관리회계	3	○	
		GB2063	재무회계	3		○
		GB2064	재무회계 사례분석	3		○
		GB2065	회계 프로젝트과제연구	3	○	○
	경영정보	GB2071	정보자원관리	3	○	
		GB2073	전략적 자료분석	3	○	
		GB2075	경영정보 프로젝트과제연구	3	○	○
		GB2076	빅데이터와 사용자경험	3		○
		GB2077	4차산업혁명과 정보활용	3		○

학기 시간표 구성(※예시)

■ (수강 예시) 마케팅 전공인 경우

학기	1학기	2학기	3학기	4학기
	경영통계 (기초선택)	인사관리 (기초선택)	소비자행동 (전공선택-마케팅)	마케팅프로젝트과제연구 (전공선택-마케팅)
수강 과목	마케팅의 이해 (기초선택)	경영정보시스템 (기초선택)	마케팅인텔리전스 (전공선택-마케팅)	마케팅커뮤니케이션 (전공선택-마케팅)
	재무관리 (기초선택)	국제경영학 (기초선택)	국제기업환경론 (전공선택-국제경영)	

(기초선택 6과목(18학점) 이수) (전공선택 5과목(15학점) 이수)

- 본인 전공의 전공선택 4과목(12학점)
(소비자행동, 마케팅인텔리전스,
마케팅커뮤니케이션, 마케팅프로젝트 과제연구)
- 타 전공의 전공선택 1과목(3학점)
(국제기업환경론)

전공영역별 과목 소개

- 회계
- 재무
- 인사조직
- 마케팅
- 오퍼레이션스
- 경영정보
- 국제경영

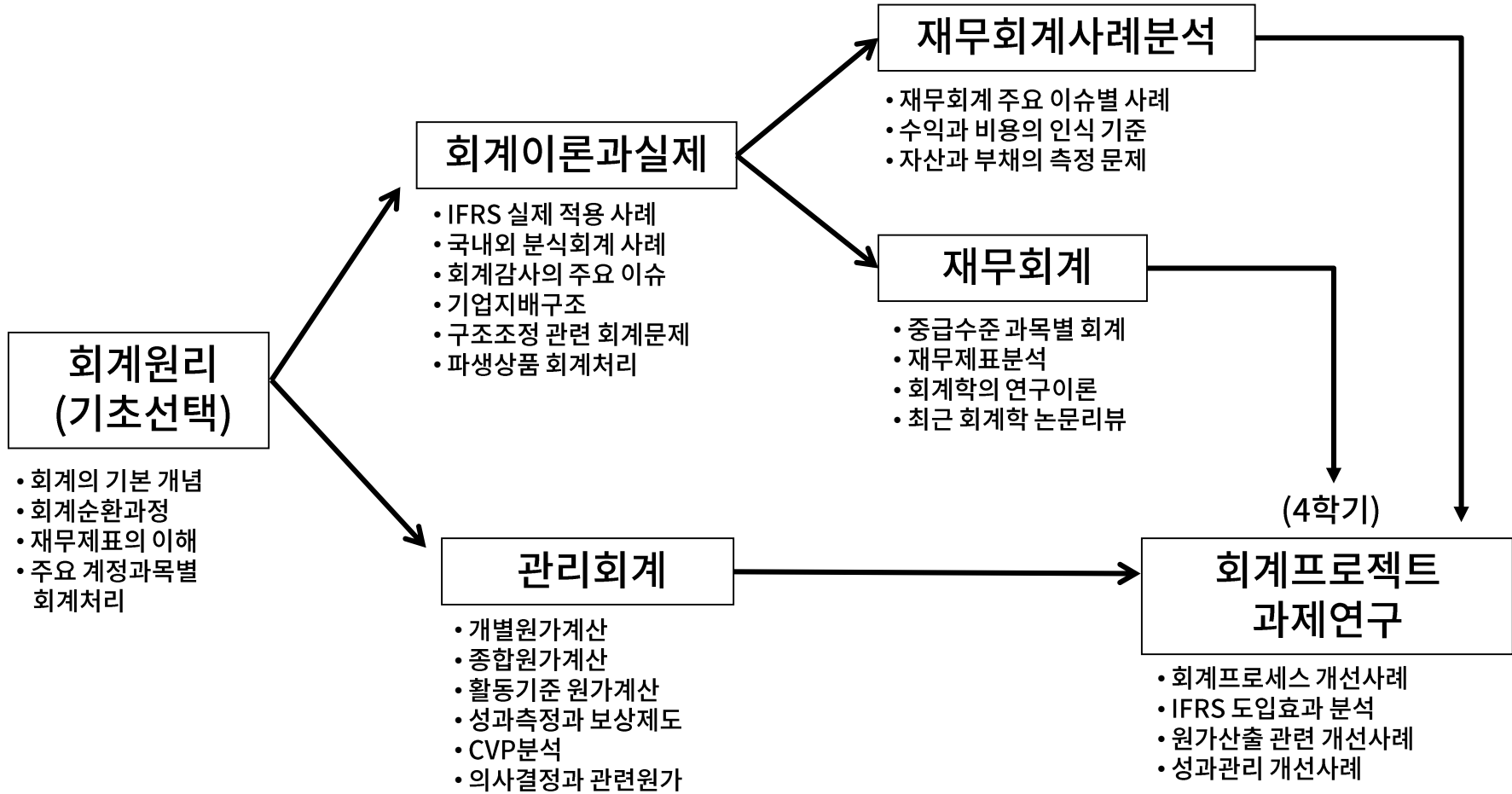
전공영역 소개_회계

Accounting is the language of business. Therefore, understanding accounting information is essential for rational corporate management by managers and economic decision-making by shareholders. As the need to hire experts who can analyze corporate information and contribute to rational management increases, understanding of accounting information is becoming more important. Our curriculum educates theoretical and practical accounting knowledge on the basis business administration. Thus, through this course, students are expected to be accounting professionals who can adapt to rapidly changing industrial environment.

회계정보는 경영의 언어(business language)이다. 따라서 기업경영의 합리화 및 기업 이해관계자의 경제적 의사결정은 회계정보의 뒷받침 없이는 불가능하다. 기업에서는 필요 정보를 분석, 평가해 경영합리화에 기여할 전문 인력이 절실히 요구되므로 회계의 중요성은 더욱 강조되고 있다.

본 전공과정은 경영학의 토대를 바탕으로 기업경영에 필요한 회계지식을 이론 및 실무적 측면에서 교육함으로써 빠르게 변화하는 산업 환경에 대응하고 정보화 사회가 필요로 하는 전문적인 회계인 양성을 목표로 한다.

회계 전공영역 이수체계도



전공영역 소개_재무

The primary focus of finance is the workings of the capital markets and the supply and the pricing of capital assets. The methodology of finance is the use of close substitutes to price financial contracts and instruments. This methodology is applied to value instruments whose characteristics extend across time and whose payoffs depend upon the resolution of uncertainty. (Stephen A. Ross, The New Palgrave: Finance)

재무관리는 크게 기업재무론(corporate finance)과 투자론(investment)으로 구분된다. 기업재무론은 기업가치(corporate value)의 극대화를 목적함수로 하여 기업 측면에서의 실물투자(real investment), 자본구조(capital structure), 배당(dividends) 등에 대한 의사결정을 다루고, 투자론은 기대효용 (expected utility)의 극대화를 목적함수로 하여 개인투자자 측면에서의 포트폴리오 구성을 중심으로 금융투자(financial investment) 등에 대한 의사결정을 다룬다. 그리고 기업재무론과 투자론의 이론체계를 배경으로 산업분석, 금융기관론, 금융위험관리론, 채권투자이론 등의 세부 분야로 나뉜다.

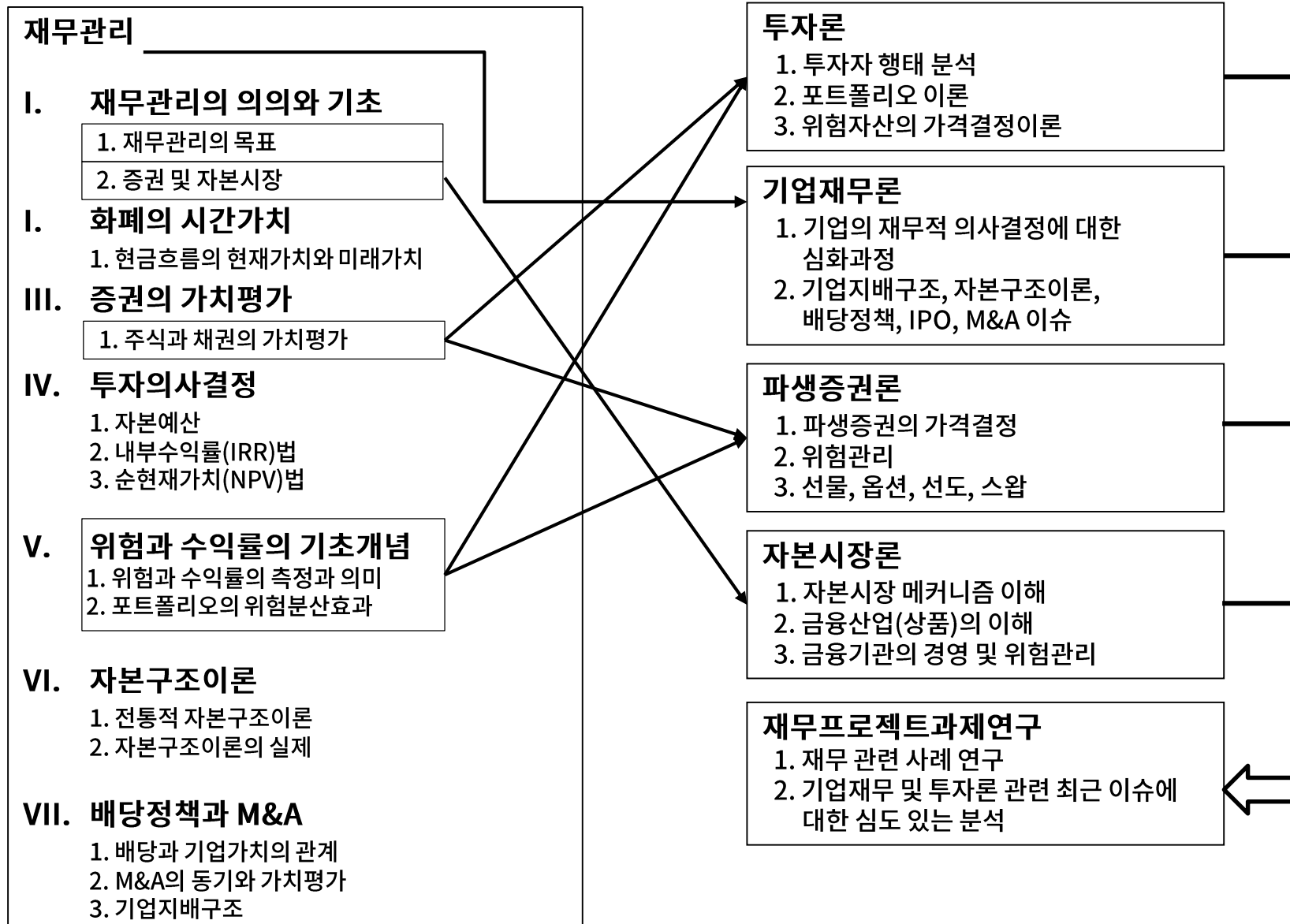
재무 전공영역 이수체계

기초선택

재무 전공영역 전공선택



재무 전공영역 과목들의 주요 Contents 연관 관계



전공영역 소개_인사조직

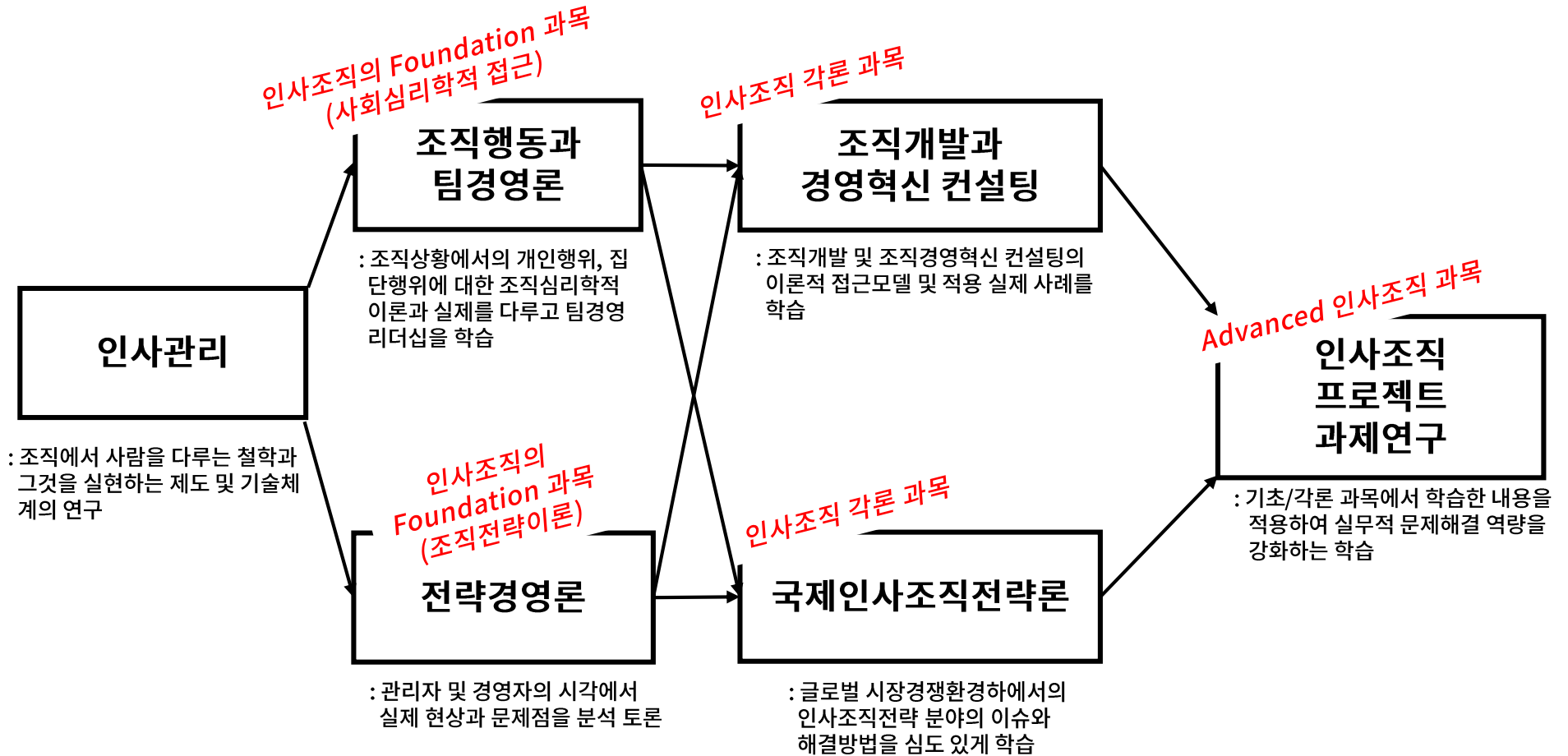
The Management major aims to cultivate organizational management competencies that are essential for executives and managers, such as establishing strategies for achieving and sustaining competitive advantages of a firm, and effectively implementing the established strategies for achieving the firm's goals by organizational structure design, human resource management, leadership and team management, cooperative labor relations and conflict management, and organizational innovation and change management which may involve applying new technologies such as AI and Big Data. In the Management major, students learn various theories and application cases in the fields of human resource management, organizational behavior, organization theory, labor relations, and strategic management.

인사조직 전공영역에서는 기업의 지속가능한 경쟁우위를 확보하고 유지하기 위한 경영전략의 수립, 효과적인 전략 실행과 기업 목표 달성을 위한 조직설계 및 인적자원관리, 리더십과 팀 경영, 협력적 노사관계 구축 및 갈등관리, AI·BigData 등 기술혁신을 응용한 조직혁신과 변화관리 등 경영자 및 관리자들에게 필수적으로 요구되는 조직경영 역량을 배양하고자 하며, 인적자원관리, 조직행동, 조직이론, 노사관계, 전략경영 분야의 다양한 이론과 응용 사례를 학습한다.

전공영역 소개_인사조직

기초선택

인사조직 전공영역 전공선택



전공영역 소개_마케팅

Marketing is the activity, set of institutions, and processes for creating, communicating, delivering, and exchanging offerings that have value for customers, clients, partners, and society at large. To create and deliver value, marketing managers need to understand changes in environments that surround the firm, develop marketing plans to respond to the changes effectively, and finally implement the marketing plans. Throughout various marketing courses including Marketing Management, Consumer Behavior, Marketing Research, Brand Communications, Marketing Strategy, and Marketing Research Project, marketing majors will be equipped with the ability to critically analyze marketing environments and knowledge about decision-making processes in marketing from a managerial perspective.

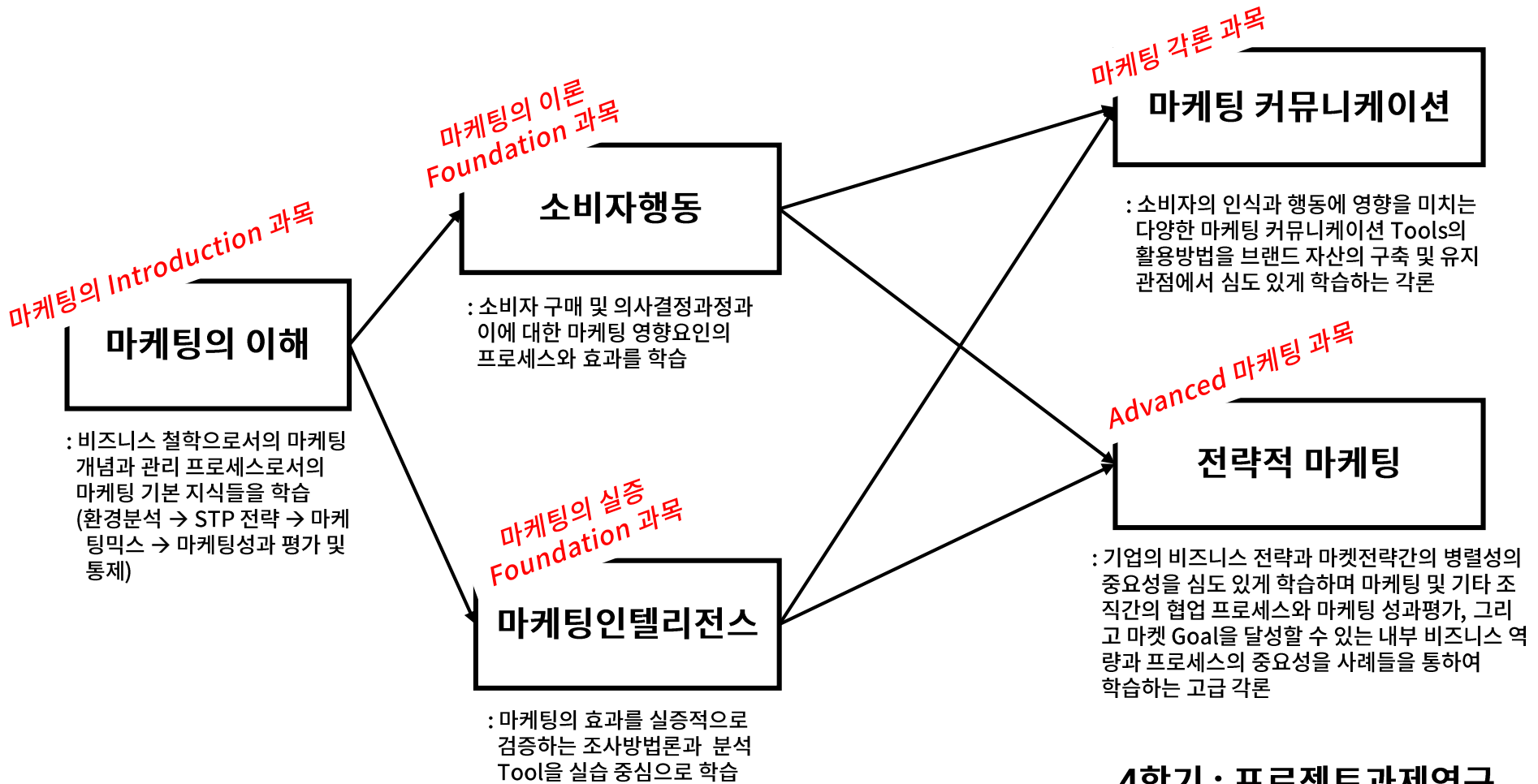
마케팅관리는 기업이 격변하는 환경에 적용해 사명 및 목표 달성을 위해 활용 가능한 마케팅 자원과 시장의 필요 욕구를 조화시키는 경영기능의 하나이다. 즉 마케팅관리에서는 기업이 마케팅 환경의 변화에 효율적, 효과적으로 적응하도록 마케팅전략을 수립하고 실행하여야 한다.

따라서 마케팅관리 전공에서는 마케팅조사론, 마케팅커뮤니케이션, 소비자행동론, 유통 및 소매관리, 제품 및 가격 관리, 마케팅전략 사례분석을 이수해 마케팅 관리자로서의 자질을 갖추도록 하는 것이 목표다.

마케팅 전공영역 이수체계

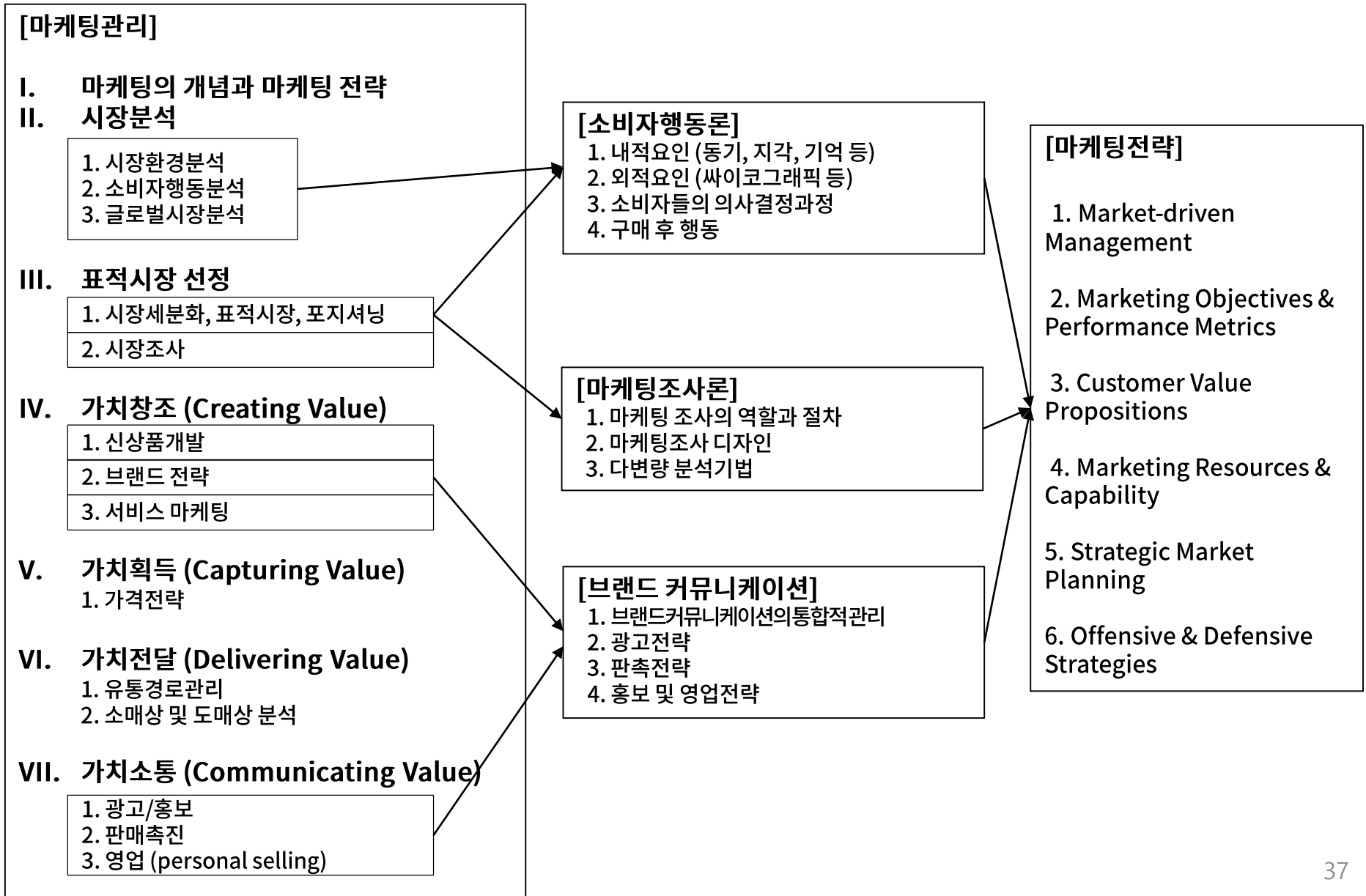
기초선택

마케팅 전공영역 전공선택



4학기 : 프로젝트과제연구

마케팅 전공영역 이수체계



전공영역 소개_오퍼레이션스

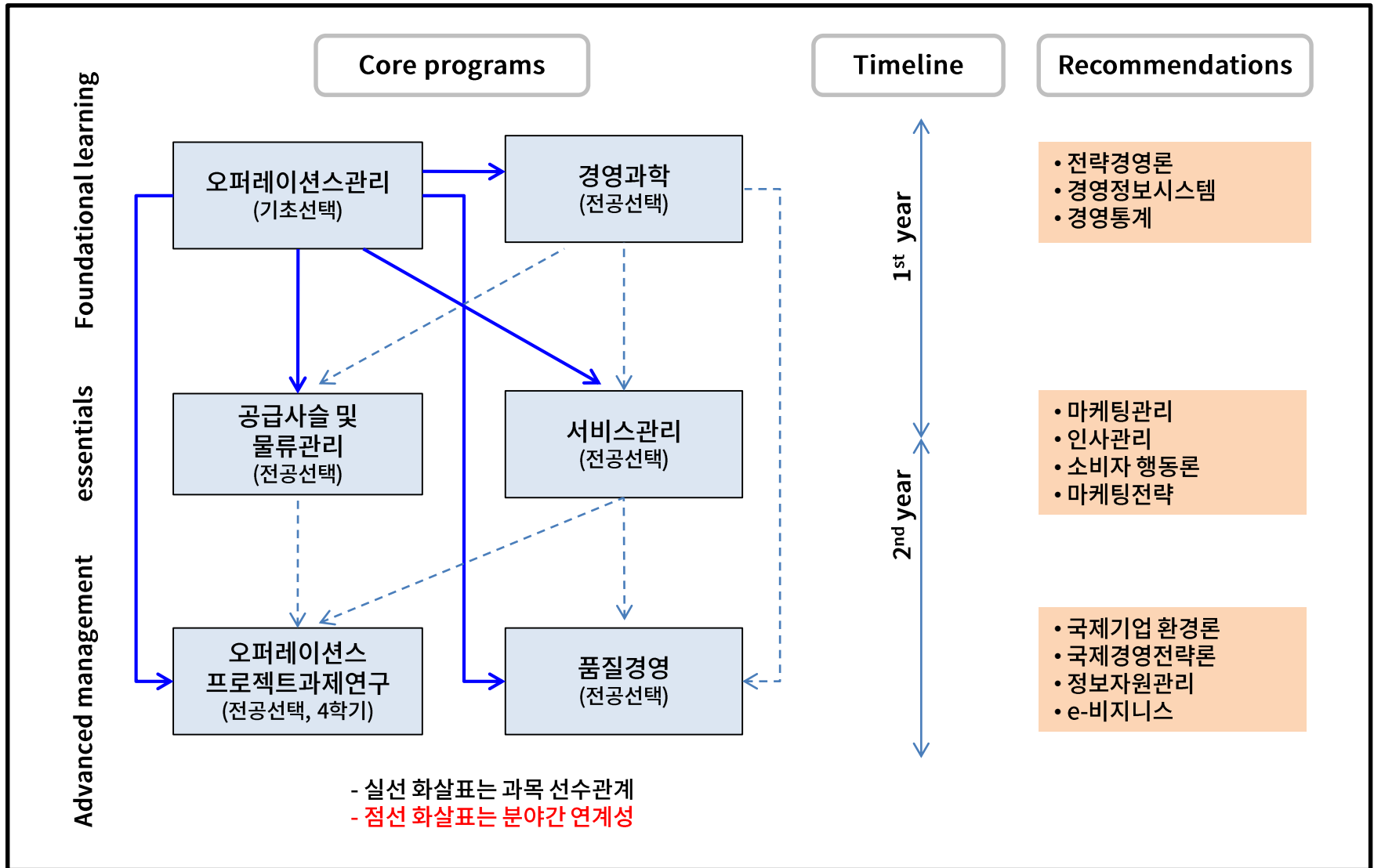
Description and Aim of Operations

The aim of operations division is for MBA students to learn strategies and tactics which can be used to make companies more competitive with effective and efficient operations. Our curriculum helps the students to understand the complex processes supporting the production and delivery of goods and services. Abilities 1) to create value-added activities for optimal enterprise performance, 2) to redesign business operations, 3) to achieve world-class quality and productivity, and 4) to understand other functional areas in business in terms of operations can be cultivated.

기업에 있어서 가치를 창출하는 활동은 제품 생산 또는 서비스 제공이라는 두 가지 형태로 나타난다. 따라서 기업의 경쟁력은 제품과 서비스의 생산 활동을 얼마나 효과적이고 효율적으로 계획, 설계, 운영하느냐에 달려 있다. 오퍼레이션스 전공영역에서는 제품이나 서비스를 생산하는 오퍼레이션스 시스템의 운영 및 관리를 다룬다.

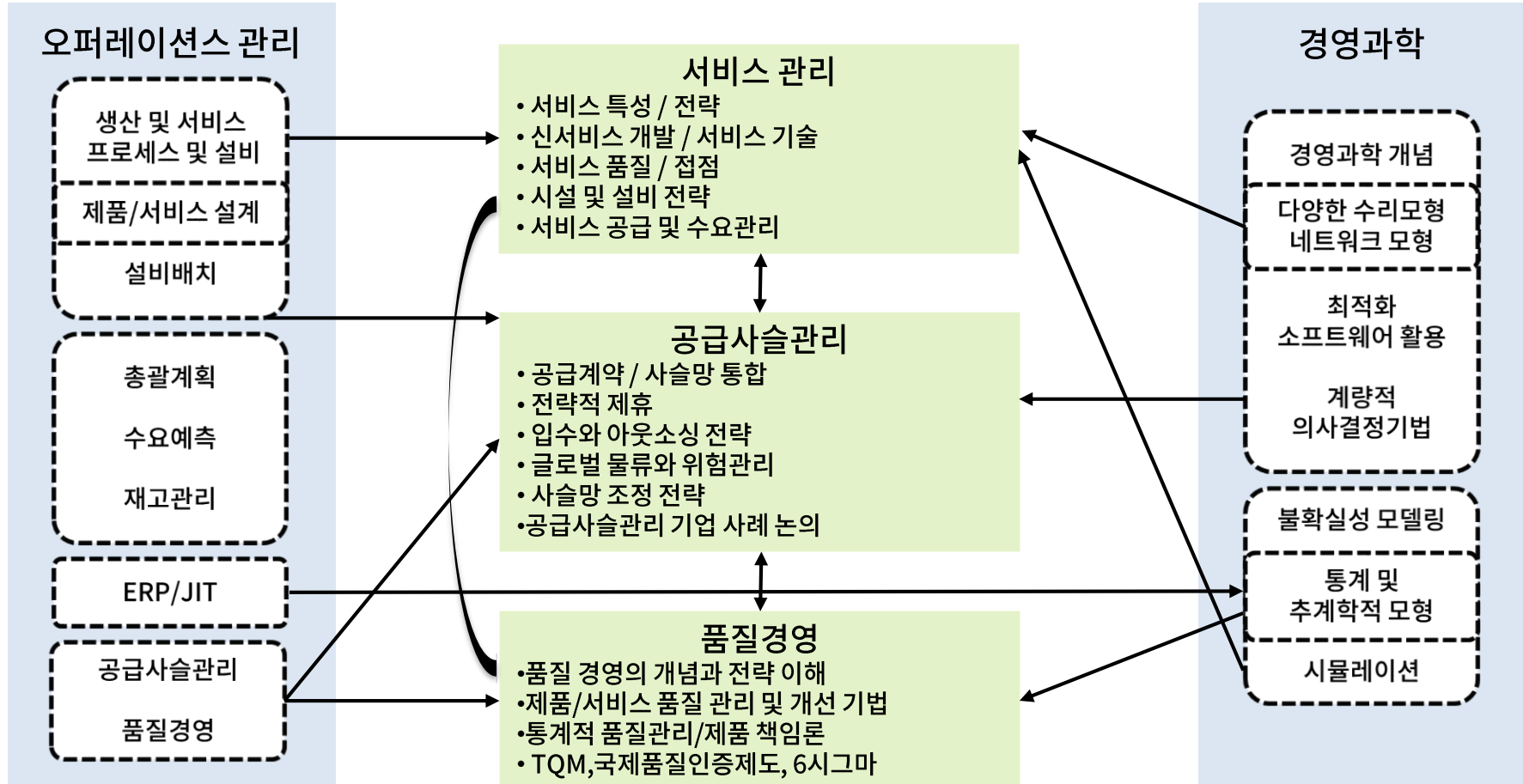
즉 기업의 경쟁력 제고를 위한 오퍼레이션스 전략, 그리고 오퍼레이션스 제공시스템의 효율적인 설계, 통제 및 운영에 관한 다양한 주제를 다룬다.

오퍼레이션스 전공영역 이수체계도



오퍼레이션스 전공영역 이수체계도

Curriculum and Contents



오퍼레이션스 프로젝트과제 연구

- 오퍼레이션스 전반에 관한 주제로 개인 프로젝트 진행
- 프로세스 및 시스템 운영 • 공급사슬망 • 품질관리 • 서비스 공급 수요관리 / 전략

전공영역 소개_경영정보

Organized approach to the study of information needs of a management at every level in making operational, tactical, and strategic decisions. Its objective is to design and implement man-machine procedures, processes, and routines that provide suitably detailed reports in an accurate, consistent, and timely manner. Modern, computerized systems continuously gather relevant data, both from inside and outside the organization. This data is then processed, integrated, and stored in a centralized database (or data warehouse) where it is constantly updated and made available to all who have the authority to access it, in a form that suits their purpose.

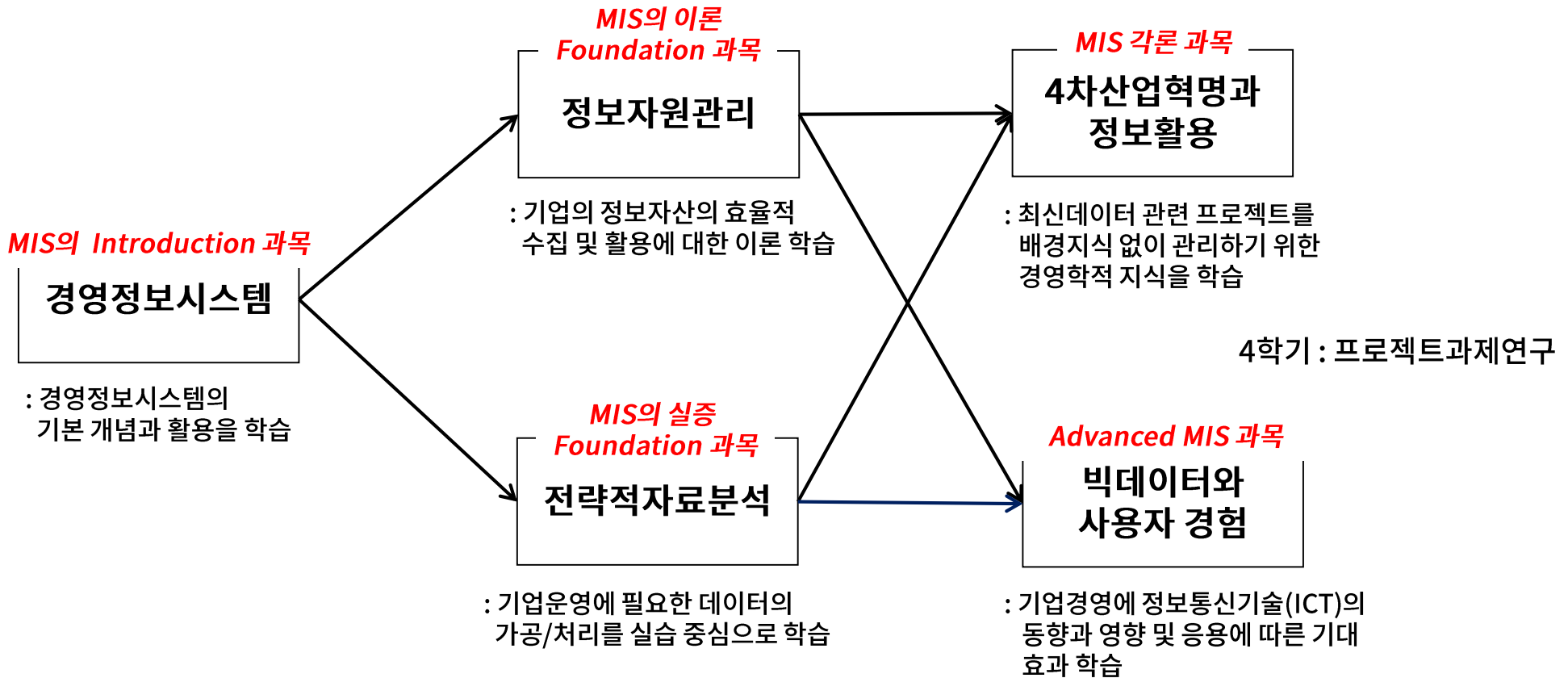
경영정보시스템이란 컴퓨터기술, 통신기술과 같은 다양한 정보기술(information technology)을 이용하여 경영관리나 의사결정에 필요한 정보를 획득하고 가공해 그 결과를 제시할 수 있게 한다. 오늘날과 같이 경영 환경이 급변하는 현실에서 기업의 전략적 우위와 경쟁력 제고에 필수적인 도구이다.

본 대학원의 경영정보 전공에서는 정보시스템의 기본 개념과 이를 구현하는 정보기술의 개발 및 전략, 그리고 이러한 기술을 토대로 구축한 정보시스템의 활용을 통해 경영문제를 해결하는 데 필요한 각종 지식을 습득할 수 있다.

경영정보 전공영역 이수체계도

기초선택

경영정보 전공영역 전공선택

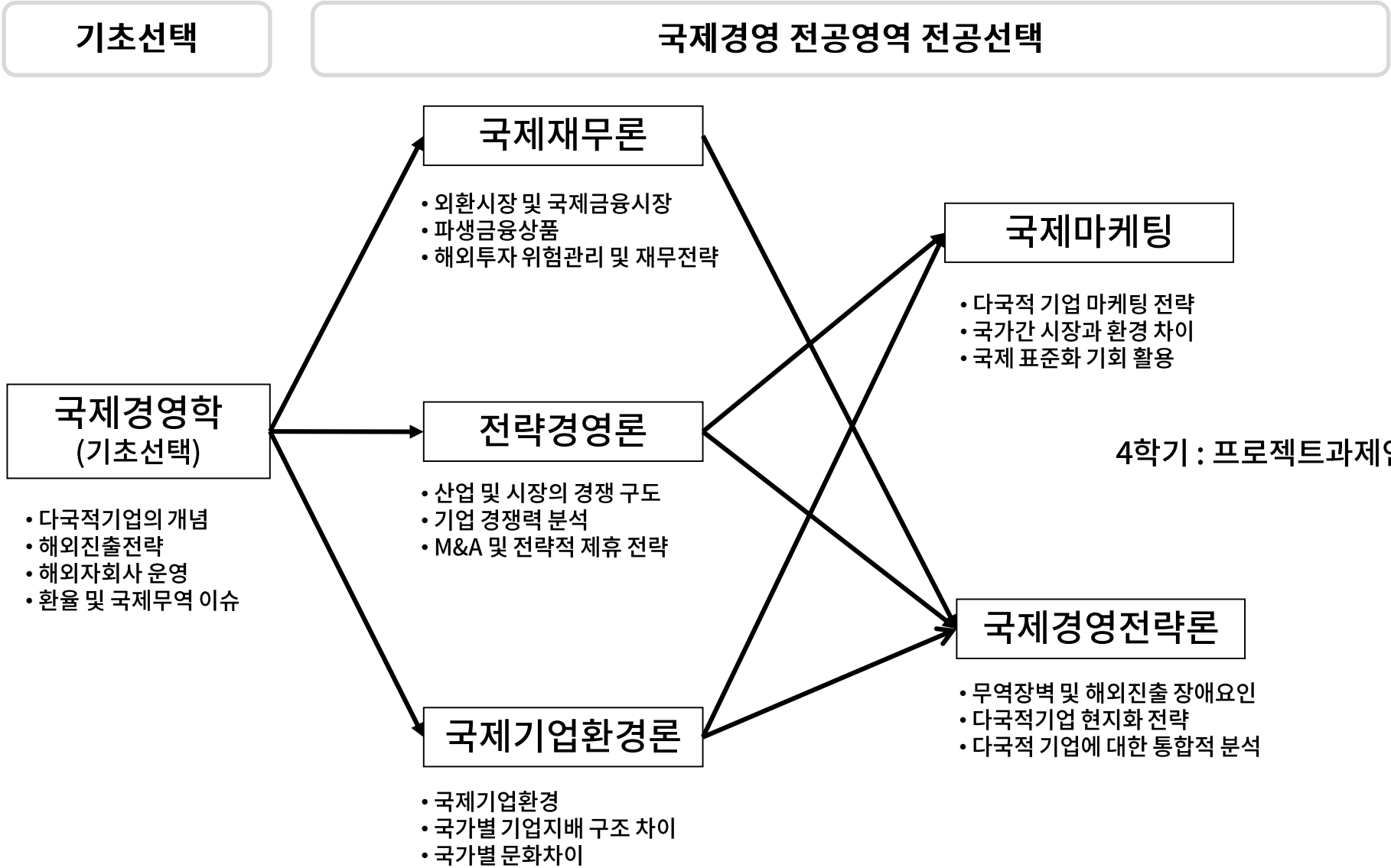


전공영역 소개_국제경영

International Business is defined as business activities by an organization that engages in cross-boarder economic transactions involving exchange of goods and services between countries, production abroad, global distribution, and marketing for foreign consumers. Private firms undertake such global transactions for profits and governments for profit or for political reasons. International business deals with issues such as how to enter foreign markets and how to select local partners. International business comprises a worldwide perspective of interactions with diverse markets, cultures, and regulations.

국제경영 전공에서는 기업이 해외사업을 수행하는 과정에서 직면하는 이슈를 학습한다. 기업의 해외 활동 유형과 동기, 해외 환경적 요인이 기업 활동에 미치는 영향, 기업의 대응전략을 살펴본다. 국제경영학은 국제재무론, 국제마케팅, 국제경영전략론, 국제기업환경론 등으로 나뉜다. 영역별로 환율이 다국적기업 경영에 미치는 영향, 국가간 시장의 차이, 시장별 마케팅전략, 해외 지사를 관리하는 전략, 국제시장의 패러다임 변화 파악 등을 학습한다.

국제경영 전공영역 이수체계도



3. 학사정보 및 수강신청 안내

1. 학사정보
2. 대학행정정보시스템(WISE) 사용자 등록 안내
3. 수강신청 안내
4. 학사일정

학사정보

■ 수업시간

- 월, 화, 수(야간) 11,12,13교시 (19:15~21:50) (45분 수업/10분 휴식)
- 토(주간) 2,3,4교시 (10:00~12:35) (45분 수업/10분 휴식)
- 목요일은 4학기 수업인 전공별 '프로젝트과제연구' 수업만 진행되므로 신입생 및 2~3학기 재학생은 수업이 없습니다.

■ 강의동 : 미래관

■ 신입생은 첫학기(1학기)는 휴학불가

■ 경영대학원 안내사항은 경영대학원 홈페이지 (<http://mba.uos.ac.kr>) 공지사항 공고

■ 대학행정정보시스템 이용(수강신청, 성적열람, 공간사용예약 등) [<https://portal.uos.ac.kr>]

- 정확한 이메일 주소, 오프라인 주소 입력 요망(등록고지서 발송, 제적 예고, 기타 안내 등)
- 주소 변경 시 즉시 수정(개인정보 → 신상기록등록 수정)
- 기타 전화번호, 휴대폰 번호 빠짐없이 정확히 기재(주요사항 안내 등)
- 강의실 사용 : 대학행정>공간>공간(강의실)사용예약 창의 '공간사용신청' 탭에서 '신규' 버튼 클릭→ 신청 정보 입력 후 공간사용신청 완료→ 관리부서 승인 → 승인서 제출(건물관리실)

대학행정정보시스템(WISE) 사용자 등록 안내

The screenshot shows the portal system interface. On the left, there is a sidebar with the following navigation items: 포털공지, FAQ, Q&A, 자료실, and a plus sign. Below these are several news items with dates, such as '2021학년도 1학기 수강신청시스템 운영방법 변경사항 안내' dated 2021.02.15. The main content area features a 'click' logo and two login sections: '일반 로그인' (General Login) and '인증 로그인' (Authenticated Login). The '일반 로그인' section includes input fields for '아이디' (ID) and '비밀번호' (Password), a '로그인' button, and links for '아이디 저장', '학번/교번 찾기', '아이디 찾기', and '비밀번호 찾기'. The '인증 로그인' section includes an '아이디' field, a '공동인증' button, and options for '모바일인증 (생체, 패턴, PIN)', 'OTP', 'QR인증', '아이핀', and '지문인식 (PC)'. A copyright notice at the bottom reads 'Copyright © 2024 The University of Seoul. All Rights Reserved.'

<https://portal.uos.ac.kr>

[서울시립대학교 포털 접속] → 포털계정등록 클릭

대학행정정보시스템(WISE) 사용자 등록 안내

개인정보 수집·이용 동의서

서울시립대학교가 운영하는 포털시스템 및 연계시스템은 개인정보를 중요하게 생각하며 "정보통신 이용촉진 및 정보보호 등에 관한 법률", "개인정보보호법 제15조" 등 법령상의 개인정보보호 규정을 준수하며, 관련 법령에 의거한 개인정보를 취급(처리)하고 있습니다.

1. 개인정보의 수집방법 및 이용목적

- 수집방법 : 포털시스템 기존사용자 및 회원가입을 통한 수집
- 이용목적 : 포털시스템의 13개의 서비스 이용 및 회원관리 확인/수정/삭제 등 포털시스템 이용에 필요한 최소한의 정보를 수집합니다.
- 시스템목록 : 대학행정, 전자결재(교/직원), 기록물관리, 홈페이지, 웹메일, 중앙도서관(법학도서관, eBook), 에듀클래스, 취업경력개발센터, 온라인강의실, 인건비풀링제, 인터넷명발급, 시대톡, 학생증발급시스템

2. 개인정보의 수집항목

서울시립대학교 포털시스템에서는 기본적인 회원 서비스 제공을 위한 필수정보와, 정보주체 각각의 기호와 필요에 맞는 서비스를 제공하기 위한 선택정보로 구분하여 다음의 정보를 수집하고 있습니다.

- 수집항목 : I-PIN, 성명, 주민번호, 주소, 아이디, 비밀번호, 교번, 학번, 휴대폰번호, 이메일주소
- 포털시스템을 이용할 경우 접속IP, 방문일시 등의 정보는 시스템에 의해 자동적으로 수집·저장 됩니다.

※ 대학행정 사무관련하여 고등교육법 제73조제2항에 따른 학적부 작성/관리 등의 관한 사무를 수행하기 위하여 개인정보 보호법 시행령 제19조제1호에 따른 주민등록번호가 포함된 자료 처리를 합니다.

개인정보 수집 및 이용에 대한 안내에 동의 합니다.

click

확인

돌아가기

[개인정보 수집이용 동의서]

➔ 확인 버튼 클릭

[포털계정등록]

원하는 인증 방식으로 인증 진행

포털계정등록

포털아이디 등록은 처음 한번만 하시면 됩니다.

포털아이디는 학내 정보시스템을 통합하여 편리하게 사용할 수 있는 아이디입니다.

아래 방식 중 하나를 선택하여 본인확인을 진행해주시기 바랍니다.



휴대폰본인인증



이메일



아이핀



사실인증서

돌아가기

Copyright© 2024 The University of Seoul. All Rights Reserved.

대학행정정보시스템(WISE) 사용자 등록 안내

포털계정등록(이메일)

대학행정에 등록된 이메일 주소로 인증번호가 전송됩니다.

* 작성하신 신상정보는 '개인정보 보호법'에 따라 보안을 유지하며 별도로 저장하거나, 다른 용도로 사용되지 않습니다.

이름

생년월일(YYYYMMDD)

* 예) 20040101

남 여

대학생 대학원생 교직원 등

앞 2글자 입력 후 본인의 학과를 정확하게 선택

‘경영’ 입력

이메일

@

uos.ac.kr

uos.ac.kr

▼

확인

돌아가기

Copyright© 2024 The University of Seoul. All Rights Reserved.

[포털계정등록(이메일)]

- ➔ 이름 및 생년월일 등 인적사항 입력
- ➔ 대학행정에 등록된 이메일주소(신입생의 경우 원서에 작성한 이메일 주소) 및 학과 입력 후 인증하여 가입 절차 진행

★ ‘경영’ 입력 후 대학원>경영대학원>경영학과 클릭

- ➔ 로그인 및 사용

대학행정정보시스템(WISE) 사용자 등록 안내

포털계정등록

포털아이디는 우리학교 정보시스템에 동일하게 사용되어 편리합니다.

◎ 포털계정등록

1. 아이디를 입력하고 [중복확인] 버튼 클릭
 - 아이디는 6자리 이상 20자리 이내이어야 합니다.
 - 다른 사용자의 아이디와 중복시 사용할 수 없습니다.
2. 비밀번호 및 비밀번호 확인 입력
 - 특수문자는 ~!@#\$%^*_{ } [] ; , . ? 만 가능합니다.
3. [확인] 클릭

아이디

* 최소 6자리 이상 영문자+숫자 20자리이내

비밀번호

* 최소 10자리 이상 영문자+숫자 20자리이내

비밀번호 확인

[포털계정등록]

- ➔ 아이디(최소 6자리 이상) 및 비밀번호(최소 10자리 이상) 입력
- ➔ 인증하여 계정등록 절차 진행
- ➔ 로그인 및 사용

수강신청시스템 사용 안내

수강신청시스템

(<https://sugang.uos.ac.kr>)

접속 후

[로그인]

➔ 구분 [대학원] 선택 후
포털 ID, 비밀번호 입력,
로그인 버튼 클릭

★ 수강신청 로그인은 적응형
모바일 서비스를 제공합니다.

The desktop view of the login page features a blue header with the University of Seoul logo and name. Below the header, the title '수강신청시스템' is centered. There are two rows of language and category selection buttons: '언어' with 'KOR' and 'ENG' options, and '구분' with '대학' and '대학원' options. A message states: '아이디와 비밀번호를 입력하신 후 로그인하여 주시기 바랍니다.' Below this are input fields for 'ID' and '비밀번호'. A checkbox labeled '아이디 저장' is checked. A large blue '로그인' button is at the bottom. The footer contains the copyright notice: 'Copyright© 2024 The University of Seoul. All Rights Reserved.'

The mobile view of the login page has a similar layout to the desktop version but is adapted for a smaller screen. It includes the same header, title, and selection buttons. The input fields and the '로그인' button are also present. The footer copyright notice is visible at the bottom.

수강신청 안내(PC)

- 수강신청 방법 : 수강신청시스템 (<https://sugang.uos.ac.kr>) 접속 후 로그인 → 좌측 상단 메뉴 ‘수강신청시스템’> ‘대학원수강신청’ 선택

수강신청시스템 | 이동 | 홈 | TODAY 2024.05.20(월) | 로그인 | 59분 49초 남음 | 연장

메뉴명을 입력하세요

대학원장바구니수강신청

대학원수강신청

강좌조회

장바구니신청 | 수강신청 | 강좌조회

학생정보

2024년도 1학기 [redacted]
법학전문대학원 법학전문대학원 3학기 석사
수강가능학점 : 12 ~ 21

수강신청 안내문

재수강과목은 최초 수강과목과 취득성적을 삭제하고 최근의 성적을 인정함

수강신청 기간

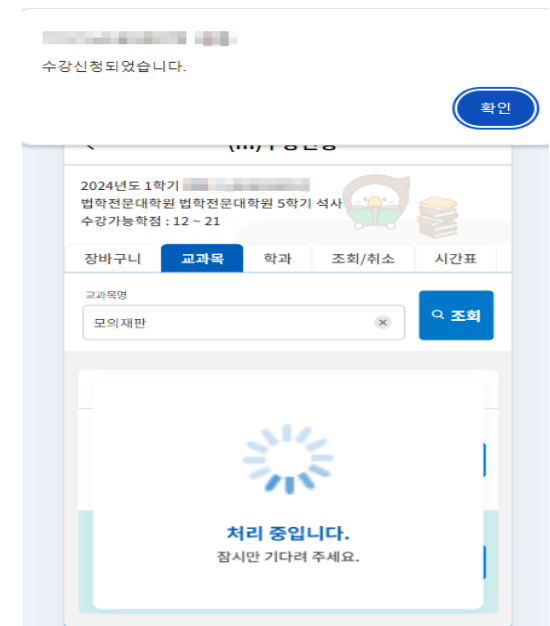
No	수강신청 기간	신청기간
1	수강변경기간	2024-04-22 10:00 ~ 2024-04-26 17:00
2	수강신청기간	2024-04-01 10:00 ~ 2024-04-12 17:00
3	장바구니신청기간	2024-04-01 10:00 ~ 2024-04-12 17:00
4	장바구니신청기간	2024-03-25 10:00 ~ 2024-03-29 14:00
5	수강신청기간	2024-03-18 10:00 ~ 2024-03-22 17:00
6	수강변경기간	2024-03-04 10:00 ~ 2024-03-08 23:59
7	수강신청기간	2024-02-26 10:00 ~ 2024-03-01 17:00
8	수강신청기간	2024-02-06 10:00 ~ 2024-02-08 23:59
9	수강신청기간	2024-02-02 10:00 ~ 2024-02-05 17:00
10	장바구니신청기간	2024-01-30 10:00 ~ 2024-02-01 23:59

수강신청 안내(모바일)

- 수강신청 방법 : 휴대폰으로 <https://sugang.uos.ac.kr> 접속 → 로그인 → 메뉴 모음에서 '수강신청' 클릭 → 교과목 또는 학과 선택 → 조회 → 신청 버튼 클릭 → 수강신청 확인 팝업 뜨면 신청 완료 (상세 매뉴얼 홈페이지 공지 탑재 예정)

※ 장바구니 수강신청 기능은 제공되지 않습니다.

ex: [교과목 검색]



학사일정 (2026.3 ~ 2026.6)

월/일								공통 및 대학원 일정	
3월	일	월	화	수	목	금	토	1(일) 3(화) 3(화)~9(월) 30(월)	1학기 시작 1학기 개강 수강신청 확인 및 변경 수업일수 1/4(일반휴학 만기)
	1	2	3	4	5	6	7		
	8	9	10	11	12	13	14		
	15	16	17	18	19	20	21		
	22	23	24	25	26	27	28		
29	30	31							
4월	일	월	화	수	목	금	토	27(월)	수업일수 2/4
				1	2	3	4		
	5	6	7	8	9	10	11		
	12	13	14	15	16	17	18		
	19	20	21	22	23	24	25		
26	27	28	29	30					
5월	일	월	화	수	목	금	토	1(금) 19(화)~25(월) 25(월) 26(화)~29(금)	개교기념일 보강주간 ※대체수업일 5.5(화)⇒5.19(화), 6.3(수)⇒5.20(수) 수업일수 3/4 2학기 재입학 신청
						1	2		
	3	4	5	6	7	8	9		
	10	11	12	13	14	15	16		
	17	18	19	20	21	22	23		
24	25	26	27	28	29	30			
31									
6월	일	월	화	수	목	금	토	16(화)~22(월) 23(화) 29(월) 30(화) 30(화)~7.3(금)	기말시험 여름방학 1학기 성적제출 마감 1학기 성적열람 시작 1학기 성적정정
		1	2	3	4	5	6		
	7	8	9	10	11	12	13		
	14	15	16	17	18	19	20		
	21	22	23	24	25	26	27		
28	29	30							

※ 2026학년도 학사일정은 상황에 따라 변경될 수 있음

학사일정 (2026.7 ~ 2026.10)

월/일								공통 및 대학원 일정			
7월	일	월	화	수	목	금	토	6.30(화)~7.3(금)	1학기 성적정정		
				1	2	3	4				
	5	6	7	8	9	10	11				
	12	13	14	15	16	17	18				
	19	20	21	22	23	24	25				
26	27	28	29	30	31		13(월)~17(금) 20(월)~24(금)	전공영역 신청(2학기 재학생) 2학기 복학 신청			
8월	일	월	화	수	목	금			토	10(월)~14(금) 21(금) 24(월)~28(금) 31(일)	2학기 수강신청 2026년 8월(2025학년도 후기) 학위수여식 2학기 휴학신청 1학기 종료
									1		
	2	3	4	5	6	7			8		
	9	10	11	12	13	14			15		
	16	17	18	19	20	21	22				
23	24	25	26	27	28	29					
30	31						9월	1(화) 1(화)~7(월) 17(목)~21(월) 28(월)	2학기 시작, 2학기 개강 수강신청 확인 및 변경 수강신청 취소 수업일수 1/4(일반휴학 만기)		
일	월	화	수	목	금	토					
		1	2	3	4	5					
6	7	8	9	10	11	12					
13	14	15	16	17	18	19					
20	21	22	23	24	25	26					
27	28	29	30				10월	26(월)	수업일수 2/4		
일	월	화	수	목	금	토					
				1	2	3					
4	5	6	7	8	9	10					
11	12	13	14	15	16	17					
18	19	20	21	22	23	24					
25	26	27	28	29	30	31					

※ 2026학년도 학사일정은 상황에 따라 변경될 수 있음

학사일정 (2026.11 ~ 2027.2)

월/일								공통 및 대학원 일정	
11월	일	월	화	수	목	금	토	17(화)~23(월) 16(월)~19(목) 23(월)	보강주간 ※대체수업일 9.24(목)⇒11.19(목), 10.5(월)⇒11.23(월) 2026. 1학기 재입학 신청 수업일수 3/4
	1	2	3	4	5	6	7		
	8	9	10	11	12	13	14		
	15	16	17	18	19	20	21		
	22	23	24	25	26	27	28		
	29	30							
12월	일	월	화	수	목	금	토	15(화)~21(월) 22(화) 28(월) 29(화) 29(화)~'27.1.4(월)	기말시험 겨울방학 2학기 성적제출 마감 2학기 성적열람 시작 2학기 성적정정
			1	2	3	4	5		
	6	7	8	9	10	11	12		
	13	14	15	16	17	18	19		
	20	21	22	23	24	25	26		
	27	28	29	30	31				
'27. 1월	일	월	화	수	목	금	토	'26.12.29(화)~4(월) 11(월)~15(금) 18(월)~22(금)	성적정정 전공영역 신청(2학기 재학생) 2027. 1학기 복학 신청
						1	2		
	3	4	5	6	7	8	9		
	10	11	12	13	14	15	16		
	17	18	19	20	21	22	23		
	24	25	26	27	28	29	30		
31									
'27. 2월	일	월	화	수	목	금	토	17(수)~24(화) 22(월)~25(목) 23(화) 28(일)	2027. 1학기 수강 신청 2027. 1학기 휴학 신청 2027년 2월(2026학년도 전기) 학위수여식 2학기 종료
		1	2	3	4	5	6		
	7	8	9	10	11	12	13		
	14	15	16	17	18	19	20		
	21	22	23	24	25	26	27		
	28								

※ 2026학년도 학사일정은 상황에 따라 변경될 수 있음

4. 학교생활 안내

1. 증명서 발급 / 학생증 발급
2. 주차 안내
3. 도서관 이용 안내
4. 대학 편의시설
5. 캠퍼스맵

증명서 발급

■ 증명서 발급

- ✓ 재학 증명서 등 15종 (국, 영문)
- ✓ 무인자동증명발급기: 학생회관 2층 학생서비스센터 앞 2대, 미래관 1층 로비 1대
- ✓ 인터넷 증명발급: 24시간 개인 PC 출력
(인터넷 증명발급 사이트: <https://ics.uos.ac.kr/> 접속 후 포털 로그인하여 발급)
- ✓ FAX민원 서비스 : 전국 동사무소 방문 신청, 정부민원포털 민원24 사이트
(www.minwon.go.kr)를 통해 신청 및 지정 동사무소에서 수령
- ✓ 민원 우편 서비스: 서울시립대학교 UOS포털을 통해 국내우편 및 EMS(해외우편) 신청
- ✓ 창구발급: 학생회관 2층 학생서비스센터 방문 후 신청

학생증 발급

■ 학생증 발급

- ✓ 학생증 주요 기능: 신분증, 도서 대출, 도서관 열람실 이용 등
- ✓ 발급 방법
 - ① 사전기간 내 서울시립대학교 포털 가입 후 개인정보 제3자 제공 동의
 - ② 신분증 지참 후 우리은행 ‘우리WON뱅킹’ 어플에서 신청
- ✓ 수령 방법: 신청 시 선택 수령장소에서 수령 (자택 또는 우리은행 서울시립대 출장소)
- ✓ 기간 외 신청: 학생서비스센터에 발급 신청서 제출 및 직접 수령

■ 모바일 학생증 (QR코드 학생증)

- ✓ Play 스토어 / 앱스토어 → ‘서울시립대학교 모바일 ID’ 어플 다운로드 후 포털 로그인
- ✓ 포털 계정 생성 후 즉시 이용 가능

주차 안내

■ 서울시립대학교 부설 주차장

✓ 주차 요금: 1일 할인권 (24시간) - 3,000원

✓ 주차 할인 등록 방법

: 개인정보 수집 이용 및 제공 동의서 및 신청 서식 작성 후 경영대학원 메일로 제출

(e-mail: uosmba@uos.ac.kr)

✓ 재학생만 주차 할인 등록이 가능하며, 주차 등록 기간은 한 학기이므로

필요한 경우 매 학기 새로 신청

※ 자세한 사항은 경영대학원 홈페이지 공지사항 [주차등록] 참고

도서관 이용 안내

- 중앙도서관 홈페이지 : <https://library.uos.ac.kr/>
- 경영경제전문도서관 홈페이지 :
<https://library.uos.ac.kr/htmlmanager/service/6>
- 100주년기념도서관 홈페이지 :
<https://library.uos.ac.kr/htmlmanager/service/7>
- 법학전문도서관 홈페이지 :
<https://library.uos.ac.kr/htmlmanager/service/5>

대학 편의시설

■ 식당

- 이룸라운지 (100주년 기념관 4층)
- 학생식당 (학생회관 1층)
- 아늑칸 (학생회관 2층)
- 자연관식당 (자연과학관 1층)

■ 서브웨이 (미래관1층)

■ 파리바게트 (100주년 기념관 3층)

■ 커피전문점 (학생회관 1층, 전농관 1층, 중앙도서관 1층)

■ 편의점 (학생회관 지하)

■ 우체국 (자연과학관 1층)

■ 서점, 복사 (학생회관 지하1층)

■ 체육시설: 웰니스센터(법학관 1층-헬스, 실내테니스, 스쿼시)

캠퍼스맵



37기 원우님들 환영합니다!

서울시립대 경영대학원 36대 원우회

Orientation



2026. 2. 2.

contents

01

• 36대 원우회 소개

02

• 36대 원우회 공약

03

• 2026년 원우회 예정 행사

04

• 원우회 혜택

36대 원우회 조직도

회장 단

회장 이윤호

부회장 김수진

자문 단

단장 최재인

단원 전병익

단원 권순갑

기획국

국장 이유민

부국장 신희라

국원 김태식

국원 유경식

국원 정서진

홍보국

국장 홍소라

부국장 이영겸

국원 서진형

국원 유은정

국원 김서현

국원 이신재

재무국

국장 박성희

부국장 김영선

국원 한지원

국원 최은주

국원 음선주

경영국

국장 이유진

부국장 이건희

국원 신인철

국원 곽인준

국원 황호민

국원 김지은

국원 서명지

대외협력국

국장 이재현

부국장 이다애

국원 김영호

국원 백승화

국원 함수진

사제국

국장 김성일

부국장 서경호

국원 유태원

국원 조수경

국원 박종선

국원 채화석

36대 원우회 임원진 소개

회장 단



회장 이윤호

의정부도시공사

회장 단



부회장 김수진

케이카

36대 원우회 임원진 소개

기획국



국장 **이유민**

중앙대학교

홍보국



국장 **홍소라**

트러스트컴퍼티

재무국



국장 **박성희**

무신사

36대 원우회 임원진 소개

경영국



국장 **이유진**

(주)정원엔시스

대외협력국



국장 **이재현**

(주)카길애그리퓨리나

사제국



국장 **김성일**

(주)우리넷

36대 원우회 임원진 소개

자문단



단장 **최재인**

사단법인
한국IT비즈니스진흥협회

자문단



단원 **전병익**

(주)블스원

자문단



단원 **권순갑**

제이씨현시스템(주)



학기별 1회 이상
교류의 밤 마련



원우 소리함
시스템 구축

2026년 원우회 예정 행사

1월	2월	3월	4월	5월	6월
원우회 발대식 연간행사 일정기획	37기 신입생 OT 37기 조장 선출 경대원 체육대회 기획	교류의 밤 경대원 체육대회 기획	경대원 체육대회 37기 기대표 & 부기대표 선출		교류의 밤
7월	8월	9월	10월	11월	12월
경영인의 밤 기획	경영인의 밤 기획	해외학술제 후기 조장 선출 교류의 밤	해외학술제	경영인의 밤 38대 선거	인수인계 준비

01

원우회실 이용

미래관 2층



02

경영대학원 행사 참가비 지원



03

경조사비 지원

생일 포함



서울시립대학교 경영대학원 원우회

Q&A



문의사항 있을 시, 연락주세요

회 장 이윤호 010-2676-6600

부회장 김수진 010-7624-1129